

Kartongförpackningar



FÅR LÄGGAS

tomma, rena, torra samt tillplattade och förpackade in i varandra

- vätskeförpackningar av kartong (också aluminiumfodrade)
- kartongförpackningar, såsom flingförpackningar
- papperspåsar, såsom bröd- och mjölpåsar
- omslagspapper, såsom omslagspapper kring kopieringspapper
- pizza- och äggkartonger
- hushålls- och toalettpappershylsor
- wellpapp och kraftpapper

Nitar eller förpackningstejp behöver inte avlägsnas.

FÅR INTE LÄGGAS

- smutsiga förpackningar som inte sköljts av
- presentpapper
- plastkassar och -askar
- styrox
- styroksia

Plastförpackningar



FÅR LÄGGAS

tomma, rena och torra

- tomma livsmedelsförpackningar av plast, såsom yoghurtburkar
- smöraskar samt påläggs-, ost- och färdigmatsförpackningar
- tomma tvättmedels-, schampo- och tvålförpackningar av plast
- plastkassar, -påsar och -omslag
- tomma plastflaskor, -kanistrar och -burkar, helst tillplattade; korkar och lock separat

Skölj/torka av tomma förpackningar vid behov.

Det räcker med renhet som inte orsakar luktolägenheter.

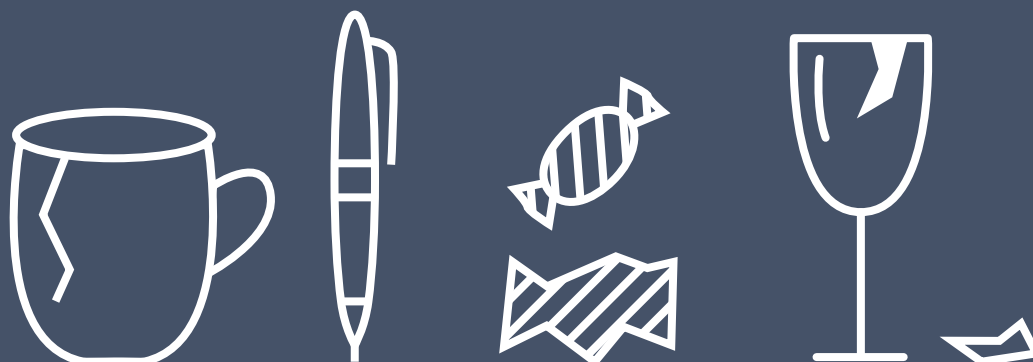
Avlägsna korkar och lock. Det underlättar fortsatt förädling av förpackningarna.

FÅR INTE LÄGGAS

- smutsiga plastförpackningar
- PVC-plast (känns igen på märkningen 03)
- annat än förpackningar – till exempel leksaker, köksredskap, tandborstar och vattenkannor är inte förpackningar



Blandavfall



FÅR LÄGGAS

- dricksglas och värmebeständiga glaskärl
- porslin och keramik
- dammsugarpåsar
- glöd- och halogenlampor
- säkringar
- aska och fimpar
- engångsblöjor och sanitetsbindor
- trasiga textilier och skor
- läder, konstläder och gummi

FÅR INTE LÄGGAS

- återvinningsbart avfall som samlas in i fastigheten och som kan användas som råvara för nya produkter, till exempel
 - glasförpackningar
 - metall
 - pappers- och kartongförpackningar
 - bioavfall

Glasförpackningar



FÅR LÄGGAS

tomma, avlägsna korkar och lock

- färgade och ofärgade glasflaskor
- färgade och ofärgade glasburkar

FÅR INTE LÄGGAS

- glaskärl, till exempel
 - dricksglas
 - ugnsförmar
 - kaffepannor
 - lock till kastruller och grytor
- kristallglas
- porslin och keramik
- fönster- eller spegelglas
- opalglas (till exempel i kosmetikförpackningar)
- lampor
- förpackningar för hälsovårdsprodukter

Bioavfall



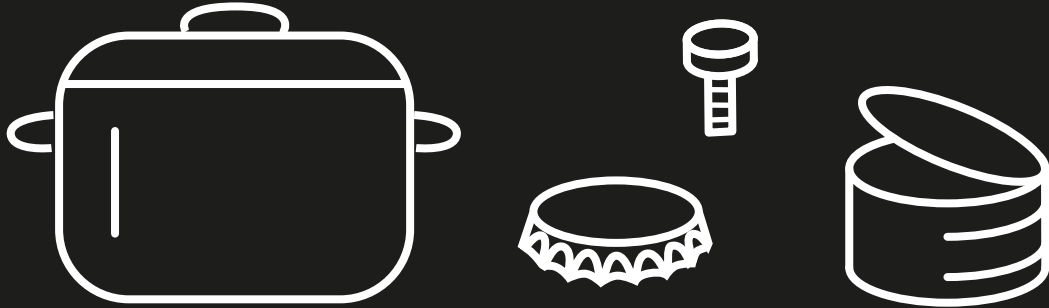
FÅR LÄGGAS

- matrester
- grönsaks- och fruktskal
- kött- och fiskben
- stelnade fetter
- kaffe- och tesump, te- och filterpåsar
- hushållspapper och servetter
- växtdelar och vissna blommor

FÅR INTE LÄGGAS

- vätskor och buljonger eller matoljor
- aska och fimpar
- städavfall
- läkemedel
- avföring eller avsöndringar

Små metallföremål



FÅR LÄGGAS

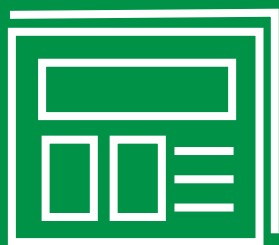
tomma, rena och torra

- konserv- och dryckesburkar
- aluminiumformor och -folier
- metallock och -korkar
- värmeljushållare av aluminium
- tomma och torra färgburkar
- tomma aerosolburkar (som inte skvalpar eller pyser)
- små metallföremål, såsom bestick, saxar, kastruller och stekpannor

FÅR INTE LÄGGAS

- plast- och kaffepåsar
- styrox eller bubbelplast
- farligt avfall såsom batterier, ackumulatorbatterier eller halvtomma aerosol- och färgburkar

Blandpapper



FÅR LÄGGAS

- tidningar och tidskrifter
- reklampost, broschyrer och motsvarande trycksaker
- telefon- och produktkataloger
- böcker med mjuka pärmar
- kopieringspapper och utskrifter, färgade och svartvita
- alla kuvert
- inbundna böcker utan de hårda pärmarna
- vitt ritpapper och skrivblockspapper
- papperskassar av vitt papper

FÅR INTE LÄGGAS

- vått eller smutsigt papper
- papp eller kartong
- brunt papper eller bruna papperskassar
- plast
- aluminium- eller vaxpapper
- kraftigt färgade papper, såsom presentpapper



Kontorspapper



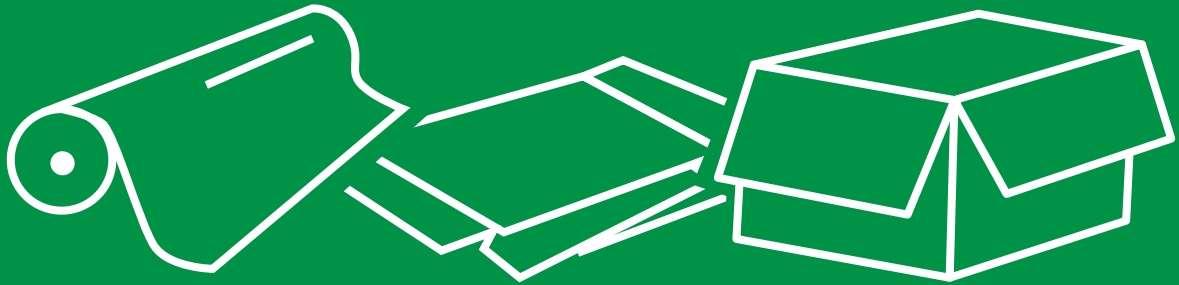
FÅR LÄGGAS

- vitt kopierings- och utskriftspapper
- rutpapper med vit botten

FÅR INTE LÄGGAS

- tidningar och tidskrifter
- färgat papper
- självhäftande minneslappar
- kopieringspappersomslag och presentpapper
- kuvert
- papp och kartong

Papp



FÅR LÄGGAS

- wellpapp
- brun kartong
- kraftpapper

FÅR INTE LÄGGAS

- våt och smutsig papp

Energiavfall



FÅR LÄGGAS

- plastförpackningar med plastmärkning 01, 02, 04, 05, 06 eller 07 för livsmedel och andra varor
- plastkassar och -folier
- engångskärl
- styrox, skumplast
- fotografier och negativ
- CD-/DVD-skivor med fodral
- smutsigt papper, smutsig kartong eller smutsigt trä som inte lämpar sig för separat insamling
- presentpapper

FÅR INTE LÄGGAS

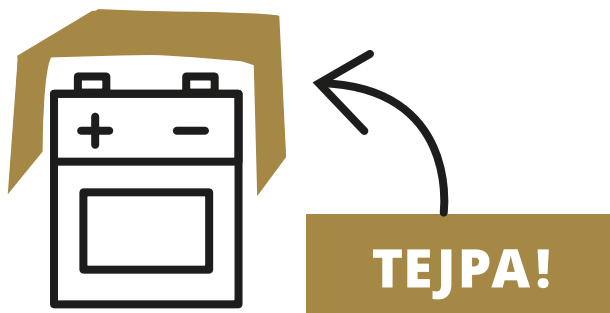
- PVC-plast (känns igen på märkningen 03)
- kontaktplast eller brun förpackningstejp
- produkter som innehåller aluminium
- kaffepaket, foliefodrade juicekartonger
- foliefodrade chipspåsar eller -burkar
- VHS-C- och tonerkassetter

Batterier



BEHANDLA BATTERIER OCH ACKUMULATOR-BATTERIER VARSAMT:

- Tejpa polerna på batterier och ackumulatorbatterier som inte längre används.
- Lägg läckande batterier i en påse.



Tejpa batterierna och förebygg brand!

EE El- och elektronikskrot

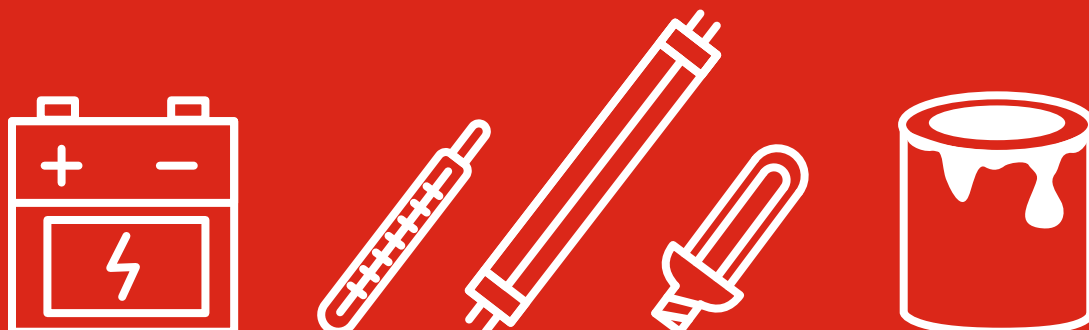


Som el- och elektronikskrot räknas sådana apparater som tagits ur bruk och som drivs med elström, ackumulator, batterier eller solenergi. Även till exempel LED-lampor och ljusslingor räknas som el- och elektronikapparater.

Några av de vanligaste el- och elektronikapparaterna är

- hushållsmaskiner
- klockor
- datorer
- skrivare
- mobiltelefoner
- televisioner
- hemelektronik
- kameror
- LED-lampor
- belysningsarmaturer
- elverktyg
- observations- och kontrollapparater

Farligt avfall



Som farligt avfall räknas ämnen eller föremål som tagits ur bruk och som, om de hanteras felaktigt, orsakar särskild fara eller risk för hälsan eller miljön.

Som farligt avfall klassificeras till exempel

- bekämpnings- och desinfektionsmedel
- energisparlampor och lysrör
- alkaliska tvätt- och rengöringsmedel
- tryckförpackningar, såsom aerosolburkar (som skvalpar eller pyser)
- lösningsmedel, lim, lack
- rester av målarfärg
- batterier och laddningsbara batterier
- avfallsoljor och annat oljigt avfall
- fordonsbatterier
- tryckimpregnerat trä

Det finns nio olika varningssymboler för farligt avfall.

